

# Original instruction manual



made by **ecobike**



Wrocław, 01.03.2021

# Declaration of conformity

The manufacturer: **ecobike** sp. z o.o , ul. Osiniecka 108,  
54-530 Wrocław, Poland

Hereby declares that the following products:

Product description: **ecobike**

Model designation:

- Electric bike ecobike LX300 ; EAN - 5903317862727
- Electric bike ecobike MX300 ; EAN - 5903317862734

Year of manufacture: **2021**

Comply with all of the relevant requirements of the Machinery Directive (2006/42/EC).

Comply with all of the relevant requirements of RD 339/2014,  
de 9 de Mayo.

Furthermore, the machine complies with all of the requirements of the Electromagnetic Compatibility Directive (2014/30/EU).

The following harmonized standards have been applied:  
DIN EN 15194 Cycles - Electrically power assisted cycles EPAC bicycles;  
DIN EN 14764 City and trekking bicycles - Safety requirements and test methods.

Technical documentation filed at:

**ecobike** sp. z o.o.  
ul. Osiniecka 108,  
54-530 Wrocław, Poland

Zarząd **ecobike**

  
**ecobike**  
ECOBIKE sp. z o.o.  
ul. Osiniecka 108  
54-530 Wrocław  
KRS: 0000715499  
NIP: 894 312 47 48  
REGON: 369401457  
[www.rowery-elektryczne.pl](http://www.rowery-elektryczne.pl)

#

## SPIS TREȚI

1. INTRODUCEREN .....	5
2. VEILIGHEID .....	5
2.1 VOOR OUDERS / Voogden .....	5
3. GEBRUIK VOLGENS HET BEDOELING .....	6
3.1 TREKKING FIETS .....	6
3.2 CENTRALE MOTOR .....	6
4. OPSLAG EN GEBRUIK .....	6
5. VOOR HET RIJDEN .....	6
6. TECHNISCHE INFORMATIE .....	6
6.1 VELGEN .....	6
6.2 ZADEL .....	7
6.3 LAGERS VAN HET STUUR .....	7
6.4 WIELEN .....	7
6.5 BANDEN .....	8
6.6 SPAKEN .....	8
6.7 REMMEN .....	8
6.8 CRANKSTEL .....	8
6.9 PEDALEN .....	8
6.10 DERAILLEUR.....	8
6.11 KETTING .....	9
6.12 TROLLEY .....	9
6.13 REK (OPTIE) .....	9
6.14 VERLICHTING .....	9
7. MONTAGE .....	9
7.1 VOORBEREIDING .....	9
7.2 HET FRAME VOUWEN .....	9
7.3 MONTAGE STUUR .....	10
7.4 PEDALEN MONTAGE .....	10
7.5 ZADEL MONTAGE .....	10
8. VET .....	10
9. BATTERIJ EN LADER GEBRUIKEN .....	11
9.1 BATTERIJ .....	11
9.2 BELANGRIJKE INFORMATIE OVER ACCU'S .....	11
9.3 PLAATSEN EN VERWIJDEREN VAN DE BATTERIJ .....	11
10. DE BATTERIJ OPLADEN .....	11
11. gebruikershandleiding LCD C900 USB .....	12
11.1 UITSTRALING VAN HET DISPLAY.....	12

11.2 HET DISPLAY IN-/UITSCHAKELEN .....	12
11.3 MOTORVERMOGENSINDICATIE .....	12
11.4 batterij soc-indicator .....	12
11.5 LOOPHULP .....	12
11.6 achtergrondverlichting en lichtindicatie .....	12
11.7 Selectie motorondersteuningsniveau .....	13
11.8 foutindicatie .....	13
Het display kan pas weer normaal worden als het probleem is opgelost. De e-bike werkt pas als het probleem is opgelost .....	13
11.9 HUIDIGE DISPLAY.....	13
12. HOOFDMENU – GEBRUIKERSINSTELLINGEN .....	13
12.1 ga naar het instellingenmenu .....	13
12.2 resetten van de ritafstand .....	13
12.3 EENHEID INSTELLING .....	14
12.4 wielmaat instellen .....	14
12.5 LCD-helderheid .....	14
12.6 acceleratievermogen .....	14
13. Hoofdmenu – geavanceerde instellingen .....	14
13.1 ga naar het geavanceerde instellingenmenu .....	14
13.2 bereik elektrische ondersteuning .....	15
13.3 spanningsinstelling .....	15
14. GARANTIEKAART.....	16
15. OPMERKINGEN .....	17

## 1. INTRODUCEREN

Allereerst willen we u bedanken voor de aankoop van onze elektrische fiets, die zorgvuldig is ontworpen en vervaardigd in overeenstemming met de eisen van de hoogste internationale normen. We wensen dat uw nieuwe fiets een nieuwe manier van leven wordt.

Lees de volgende instructies aandachtig door voordat u verder gaat met de fiets. De handleiding bevat belangrijke informatie met betrekking tot de veiligheid, bediening en montage van de fiets. De fiets heeft elektrische onderdelen die volgens de wet als gevaarlijk worden beschouwd, wat betekent dat de fiets moet worden weggegooid - hij mag niet bij het gewone huisvuil worden weggegooid. Onthoud alsjeblieft dat het een belediging is.

## 2. VEILIGHEID

- We raden aan om de juiste helm te gebruiken in overeenstemming met de Europese normen.
- Neem de verkeersregels in acht.
- We raden u aan extra voorzichtig te zijn als u zich verplaatst met druk verkeer.
- Voer een fietsservice alleen uit bij fietsservicepunten.
- Regelmatig onderhoud geeft u meer veiligheid bij het gebruik van de fiets en verlengt de fietsduur leven.
- Voer regelmatig onderhoud uit volgens de instructies.
- Voer zelf geen reparaties uit aan elektrische onderdelen, alleen bij daarvoor bestemde servicepunten.
- Fiets nooit als u gedronken heeft of andere bedwelmende middelen heeft gebruikt.
- De gebruiker moet voor- en achterlichten en reflectoren op de wielen hebben.
- Gebruik bij het schoonmaken van de fiets altijd een zachte wisser.
- Houd het stuur met beide handen vast tijdens het rijden. • Vang of andere voertuigen niet.
- Vermijd abrupt remmen.
- Draag geen losse kleding tijdens het fietsen.
- Gebruik alleen originele reserveonderdelen voor componenten.
- Bij het monteren van fietsaccessoires is het aan te raden deze accessoires te gebruiken voor montage-instructies.
- Ouders moeten speciale aandacht besteden aan de veiligheid van kinderen terwijl ze worden vervoerd.
- Kinderen moeten worden vervoerd in speciale stoelen die permanent aan de fiets.

### 2.1 VOOR OUDERS / Voogden

Ouders/verzorgers zijn verantwoordelijk voor het gedrag en de veiligheid van hun kind. Alvorens door een kind te gaan rijden, moeten ze hen instrueren over het juiste gebruik van de fiets. Alvorens een kind te laten rijden, moeten ouders:

- Lees de hele handleiding, en maak het kind vertrouwd met de waarschuwingen en functies en principes van de fiets.
- Zorg ervoor dat het kind tijdens het rijden een goedgekeurde fietshelm heeft en dat begrijpt alle veiligheidsregels.

### 3. GEBRUIK VOLGENS DE BEDOELING

Onjuist gebruik van de fiets of gebruik in strijd met het beoogde gebruik kan gevaar opleveren en u blootstellen aan verlies van gezondheid of leven. Als je twijfelt of het doel van de fiets past bij je rijstijl, vraag het dan aan de verkoper.

#### 3.1 TREKKING FIETS

Dit type fiets werkt goed op verharde oppervlakken en paden. Ze combineren comfort en rijdynamiek. Hij heeft een stevig frame en grote 28 inch wielen. De positie van de gebruiker op de fiets is zeer comfortabel en maakt uren rijden mogelijk. Dit soort fietsen, en in het bijzonder hun remsysteem, zijn ontworpen voor een maximale belasting van 125 kg (fiets + fietser + bagage), het gewicht van de fietser met bagage mag niet meer bedragen dan 100 kg.

#### 3.2 CENTRALE MOTOR

Met een elektrische fiets die is uitgerust met een middenmotor, kun je op hetzelfde terrein rijden als een naafmotor, met dit verschil dat je je soepel kunt verplaatsen op hellingen, met een minimale kracht van de gebruiker. Bij het bergop rijden is het natuurlijk dat de snelheid daalt. Afhankelijk van de helling van de klim en de kracht waarmee de gebruiker trapt, zal de motor de overbelasting minimaliseren, zodat u een snelheid kunt bereiken die evenredig is aan deze omstandigheden.

### 4. OPSLAG EN GEBRUIK:

- De fiets is niet bedoeld voor langdurige buitenstalling (max. 12 uur per dag).
- De fiets dient op een droge plaats bij kamertemperatuur te worden gestald. • De fiets moet uit de buurt van bijtende producten en plaatsen worden gestald.

### 5. VOOR HET RIJDEN

Controleer voor elke rit altijd de technische staat van de fiets, in het bijzonder:

- Luchtdruk in de wielen, denk eraan het door de fabrikant op de band aangegeven drukbereik in acht te nemen.
- Controleer de staat van de band op vervorming, scheuren en of de band aan de rand en steekt niet buiten de rand uit.
- **Wielbouten** controleren. • Stuur en stuurpen controleren (of deze niet draait of niet los zit).
- Controleer de schroeven van het zadel (draait niet en valt niet onder het gewicht).
- Controleer of de fietsverlichting (voor en achter) goed werkt.
- Controle van de pieptoon (bel).
- Als er geen zichtbare veiligheidsgroef op de zijvlakken van de velg is, moet de velg vervangen.

### 6. TECHNISCHE INFORMATIE

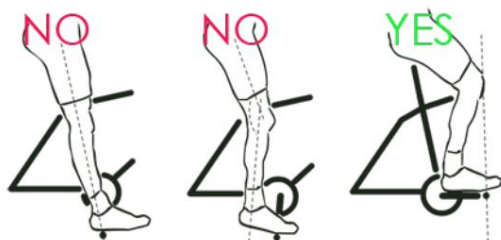
#### 6.1 VELGEN

Controleer voordat u uw fiets gebruikt altijd of de wielen in het midden staan en of de velgen onbeschadigd zijn. Tijdens het gebruik van de fiets, en vooral bij eventuele aanrijdingen, kunnen scheuren en barsten ontstaan. Als u een beschadigde velg ziet, neem dan onmiddellijk contact op met een geautoriseerde

servicecentrum voor vervanging door een nieuwe. Een beschadigde velg kan bijvoorbeeld de band beschadigen, wat gevaar kan opleveren en u aan uw gezondheid of leven kan blootstellen.

## 6.2 ZADEL

Het zadel moet worden vastgedraaid nadat de juiste en meest comfortabele hoogte voor de gebruiker is ingesteld. Let bij het instellen van het zadel op de maximale verlenging van de zadelpen. De zadelpen moet zo in het frame worden geplaatst dat de veiligheidsindicator (zie afbeelding) op de zadelpen onzichtbaar is, als de indicator zichtbaar is, bestaat de kans dat de zadelpen door zijn lage belasting breekt.



De definitieve afstelling van de zadelpositie wordt uitgevoerd door het zadel in de zadelklembeugel naar voren of naar achteren te schuiven. Denk eraan om niet uit de op het zadel geplaatste schaal te gaan, anders kan het zadel door overmatige belasting worden beschadigd.

Denk eraan om het zadel correct af te stellen (volgens onderstaande figuur), het is belangrijk voor de gebruiker omdat het verkeerd geplaatste zadel ervoor zorgt dat de fietser sneller vermoeid raakt, pijn in de benen en rug.



## 6.3 LAGERS VAN HET STUUR



Wanneer het stuur in de voor de gebruiker meest comfortabele positie wordt geplaatst, moet het worden vastgedraaid zodat het tijdens het rijden niet losraakt. Bij een A-head-type moet de speling worden verwijderd door de inbusbouten op de stuurbeugel en het aandraaien van de roerbout (totdat de speling volledig is verwijderd). Draai na het afstellen van de lagers de inbusbouten op de beugel vast - onderstaande afbeelding.

## 6.4 WIELEN

Goed afgestelde wielen moeten licht en soepel draaien, zonder schokken, waarneembare speling. Als de wielnaaf losraakt, moet dit door afstelling worden verholpen. Om het wiel af te stellen, moet u over speciaal gereedschap beschikken. Ga daarom bij een defect naar een erkend servicepunt.

## 6.5 BANDEN

Voor banden moet het door de fabrikant opgegeven drukbereik op de zijkant van de band worden aangehouden (drukeenheden aangegeven op de banden 1000 kPa = 14,22 PSI = 1 bar = 1 at). De band moet in de richting worden geplaatst die op de zijkant is aangegeven (de pijl geeft de draairichting aan). De band mag geen vervormingen of scheuren vertonen en moet parallel aan de velg blijven plakken. Nadat u heeft vastgesteld dat de band een van de defecten heeft, gaat u onmiddellijk naar een erkend servicepunt.

## 6.6 SPAKEN

Spaken in wielen moeten gelijkmatig worden uitgerekt. De spaken die tijdens het gebruik van de fiets worden losgemaakt, kunnen radiale en axiale slingering van de wielen of breuk van de spaken veroorzaken, wat de levensduur van de velg- en naafagers beïnvloedt, evenals de remprestaties negatief beïnvloedt. Deze onregelmatigheden dienen bij servicepunten te worden verwijderd.

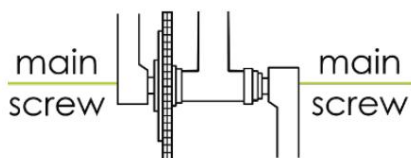
## 6.7 REMMEN

Hydraulische remmen vergen geen intensief onderhoud en veroorzaken geen velgslijtage.

Helaas kan er in dit geval soms een probleem zijn met de afstand tussen de remblokken en de schijf. Neem in dit geval contact op met een geautoriseerde service omdat voor het afstellen speciaal gereedschap nodig is.

Controleer de leidingen en aansluitingen regelmatig op lekkage wanneer de hendel is ingeschakeld. Als er hydraulische olie of remvloeistof lekt, meld dit dan onmiddellijk bij een erkend servicepunt, omdat een lekkende stoel ervoor kan zorgen dat de remmen stoppen. Bij hydraulische remmen activeert de rechter handgreep de achterrem, terwijl de linker handgreep de voorrem activeert.

## 6.8 CRANKSET

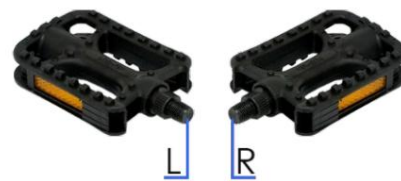


Het slingermechanisme met krukken gemonteerd op de as met de schroef vereist systematische controle. De bijdrage van het krukmechanisme samen met de inschroefkommen, die overmatige speling vertonen, wordt geregeld door de hoofdschroef aan te draaien met een inbusleutel. Het gebruik van een fiets met een los crankstel veroorzaakt deuken van de trapas en de vernietiging ervan.

## 6.9 PEDALEN

De assen van de pedalen moeten voldoende vast zitten aan de crankarm. Verkeerd aandraaien zal de schroefdraadverbinding losmaken, waardoor de schroefdraad van het pedaal en de krukas kapot gaat! De rechter pedaalas

heeft een rechtse schroefdraad gemarkeerd met "R". De linker pedaalas heeft een linkse schroefdraad gemarkeerd met "L".



## 6.10 DERAILLEUR

Het schakelmechanisme in de achternaaf wordt bediend door een hendel aan de rechterkant van het stuur. Het afstellen van naven met meerdere snelheden bestaat uit het uitlijnen van twee markeringen aan de rechterkant van de achternaaf (van bovenaf gezien). Bij naven met 3 versnellingen moet de markering tussen de twee lijnen worden geplaatst. De afstelling wordt gestart door de versnellingspook in de juiste positie te zetten - dit is gemarkeerd op de hendel. Zet vervolgens de markeringen in de juiste positie door de afsteller op de naafadapter te draaien.



## 6.11 KETTING

Afhankelijk van de omstandigheden en de frequentie van het rijden, wordt de ketting versleten en verlengd, waardoor tegelijkertijd de tandwielen worden vernietigd. Om de juiste kettingspanning te controleren, stelt u de versnellingen zo in dat de ketting op het grootste kettingblad vooraan ligt. Probeer vervolgens de ketting weg te trekken van de wijzerplaat. Als het meer dan 3 mm uitsteekt, kan het worden vervangen en moet het worden gemeld aan een erkend servicecentrum. Een te sterke belasting kan de inspanning bij het trappen vergroten en de kracht van de ketting verminderen. Te weinig spanning kan ervoor zorgen dat de ketting valt. Het moet regelmatig worden ontdaan van vuil (zand, modder enz.) en worden behandeld met een speciaal vet.

## 6.12 TROLLEY

Overschrijd niet de maximale capaciteit die door de fabrikant op de trolley is aangegeven.

## 6.13 REK (OPTIE)

Controleer voordat u gaat fietsen of de bagagedrager correct aan uw fiets is bevestigd. Controleer regelmatig of de bevestigingen goed vast zitten. Overschrijd niet de maximale capaciteit die op de bagageruimte is aangegeven (25 kg). De bagageruimte is niet ontworpen om een fietskar te trekken. Als u van plan bent een kinderzitje op de bagagedrager te monteren, zorg er dan voor dat de belasting niet groter is dan het maximale draagvermogen van de bagagedrager en de fiets zoals gespecificeerd door de fabrikant.

## 6.14 VERLICHTING

Verlichting is een basiselement van de veiligheid van de gebruiker. Indien de fiets op de openbare weg wordt gebruikt en niet is voorzien van verlichting en reflecties, dient deze conform de bepalingen van het verkeersreglement aanvullend te zijn uitgerust met de fiets.

# 7. MONTAGE

## 7.1 VOORBEREIDING

Trek de fiets uit de doos met alle elementen erin. Pas op dat u de fiets niet bekrast en zorg er tegelijkertijd voor dat u geen kabels of andere componenten beschadigt. Zorg ervoor dat er geen item in de fiets ontbreekt en meld eventuele opmerkingen aan de verkoper.

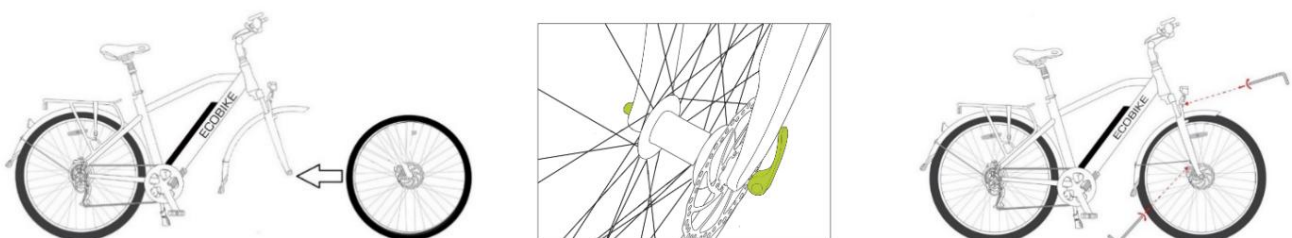
## 7.2 HET FRAME VOUWEN

Het voorwiel is gedemonteerd, daarom is het na het openen van de cartoon noodzakelijk om de beschermfolies te verwijderen en deze op de voorvork te monteren.

**Afbeelding 1** – Zet het voorwiel in de vork.

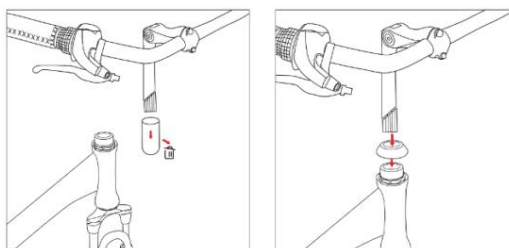
**Afbeelding 2** – steek de "pin" door het wiel, draai de moer aan de linkerkant vast zodat de snelsluiting met de juiste weerstand wordt aangedraaid.

**Afbeelding 3** - Zet het spatbord samen met de lamp op het wiel en draai de schroeven vast.



### 7.3 MONTAGE STUUR

1. Zet het stuur in de voor jou meest comfortabele positie en draai alle schroeven vast volgens onderstaande afbeelding.
2. Het stuur moet zo worden gemonteerd dat er geen speling is.

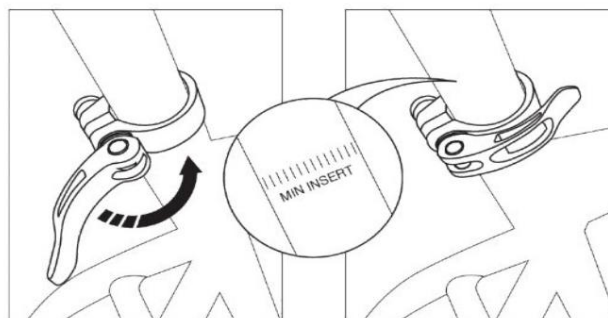


### 7.4 PEDALEN MONTAGE

- Draai het pedaal met de letter "R" aan de rechterkant met de klok mee vast,
- Draai het pedaal met de letter "L" aan de linkerkant met de klok mee vast.

### 7.5 ZADEL MONTAGE

1. Draai de snelspanmoer op het fietsframe los en plaats de zadelpen.
2. Draai de klemmen van de zadelpenklem zo vast dat de snelkoppeling met de juiste weerstand klemt.



### 8. VET

Gesmeerde elementen moeten schoon zijn. Alvorens het lager te smeren, moet het na demontage grondig worden gereinigd en drooggeveegd met een schone doek. Breng vervolgens een hoeveelheid vet aan op de ballen van de ballen om alle gaten te vullen.

Overtollig vet heeft een nadelige invloed op het werk van het kogellager - de verwarming ervan vindt plaats. Wij smeren kogellagers met een vet op de volgende tijdsintervallen:

- Elke 6 maanden de lagers van de voorwielnaaf van de achternaafslagers.
- Elke 12 maanden de stuurlagers.

De volgende bewegende delen van de fiets smeren wij elk half jaar:

- remhendel assen,
- remvoeringassen,
- remmen,
- versnellingen ,
- bewegende delen van tandwielen

Voor het smeren van de schokdempers moeten speciale oliën en vetten worden gebruikt. Gebruik geen lithiumbevattende vetten - deze kunnen sommige interne componenten beschadigen. Bij complexere werkzaamheden, zoals het demonteren van de vork, vervangen van geluiddempers, etc. raden wij u aan een professionele fietsenservice te raadplegen.

## 9. BATTERIJ EN LADER GEBRUIKEN

### 9.1 BATTERIJ

ECOBIKE gebruikt in haar fietsen hoogwaardige lithium-ion-accu's, die licht zijn en geen milieuvuiling veroorzaken. Het is een typische bron van zogenaamde groene energie.

Bovendien worden ze gekenmerkt door:

- Geen geheugeneffect bij het opladen.
- Grote energiecapaciteit bij laag volume.
- Lange levensduur.
- Een breed bedrijfstemperatuurbereik:  $-10^{\circ}\text{C}$  tot  $+40^{\circ}$ .

### 9.2 BELANGRIJKE INFORMATIE OVER ACCU'S

- Als u van plan bent de fiets langere tijd niet te gebruiken, laadt u de accu's op tot 80% en zet u deze weg bij kamertemperatuur, herhaalt u de handeling na ca. 3 maanden.
- De lithium-ionbatterij moet worden gebruikt bij  $-10^{\circ}\text{C}$  tot  $+40^{\circ}\text{C}$ , vochtigheid  $65 \pm 20\%$ ; opgeslagen op kamertemperatuur.
- Plaats de batterij nooit in de buurt van vuur of heet element.
- Schud, sla of laat de batterij nooit vallen.
- Houd de accu uit de buurt van de fiets en uit de buurt van kinderen.
- Gebruik nooit metalen gereedschap om de oplaadbare batterij aan te sluiten, aangezien dit kan leiden tot een elektrische kortsluiting en beschadiging van de batterij.

### 9.3 DE BATTERIJ INVOEGEN EN VERWIJDEREN

Om de batterij te verwijderen, draait u de sleutel, houdt u deze vast en trekt u vervolgens de hendel aan de zijkant van de batterij naar u toe. Om de batterij te plaatsen, draait u de sleutel en houdt u deze ingedrukt, plaatst u deze vervolgens van onderaf en laat u tenslotte de gedraaide sleutel los.



## 10. DE BATTERIJ OPLADEN

Het laadniveau van de batterij geeft segmenten aan op het display op het stuur.

Laad de batterij op bij omgevingstemperatuur, op een niet-ontvlambaar en droog oppervlak, uit de buurt van hitte, vocht of brandbare materialen. Bovendien kan het niet worden gedekt. Neem bij het opladen van de batterij de volgende stappen in acht:

- A.** Steek de stekker van de oplader in het stopcontact in de accu en sluit vervolgens de oplaadkabel aan op het stopcontact.
- B.** Als het oplaadlampje rood is, wordt de batterij opgeladen. Als het rode lampje groen wordt, betekent dit dat de batterij volledig is opgeladen (Fig.1).
- C.** Nadat het opladen is voltooid, koppelt u eerst de kabel los van het stopcontact en vervolgens van de batterij.
- D.** Laat de oplaadbare batterij nooit onbeheerd achter.

## 11. GEBRUIKERSHANDLEIDING LCD C900 USB

### 11.1 UITSTRALING VAN HET DISPLAY



### 11.2 HET DISPLAY IN-/UITSCHAKELEN



Houd de AAN / UIT-knop 3 seconden ingedrukt om het LCD-scherf in of uit te schakelen.

Als het display is uitgeschakeld, is er geen batterijverbruik. De stroomsterkte is niet meer dan 2  $\mu$ A.

Het paneel keert terug naar de slaapmodus wanneer de snelheid 5 minuten niveau 0 km / h is.

### 11.3 MOTORVERMOGENSINDICATIE



Geeft het vermogen aan waarmee de motor werkt, wanneer de gehele vermogensbalk wordt weergegeven betekent dit dat de motor op vol vermogen werkt. De batterij is dan sneller leeg.

### 11.4 ACCU SOC-INDICATOR



Het batterijniveau wordt aangegeven door een symbool in het batterijsymbool in de linkerbovenhoek van het display. Elk gemist deel van het symbool komt overeen met 20% batterijlading.

Denk eraan om meer aandacht te besteden aan het BMS (voltage), dan aan de batterij-indicator.

### 11.5 LOOPHULP



Houd de "MINUS"-knop ingedrukt om de motor te starten die met 6 km / u gaat zonder te trappen. Het display toont het pictogram zoals in de afbeelding hiernaast. Wanneer de gebruiker de knop loslaat, wordt de motor automatisch uitgeschakeld.

### 11.6 BACKLIGHT EN LICHTINDICATIE



Als het scherm is ingeschakeld, klikt u tegelijk op de verlichtingsknop om de achtergrondverlichting van het scherm en de voor- en achterverlichting in te schakelen. Klik nogmaals op de knop om de achtergrondverlichting en verlichting uit te schakelen. Als het lampje brandt, ziet u het pictogram op het scherm zoals in de afbeelding hiernaast.

## 11.7 MOTORONDERSTEUNING NIVEAU SELECTIE



Het niveau van elektrische ondersteuning kan worden aangepast met behulp van het display. Tijdens het rijden kunnen altijd aanpassingen worden gedaan. Het elektrische systeem heeft 6 niveaus, afhankelijk van de snelheid waarmee de fiets accelereert. Het standaard ondersteuningsniveau na het inschakelen van het display is "1". Om het ondersteuningsniveau te wijzigen, gebruikt u respectievelijk de knoppen "PLUS" om het ondersteuningsniveau te verhogen of "MINUS" om het ondersteuningsniveau te verlagen.

## 11.8 FOUTINDICATIE



Als er een foutcode op het display verschijnt, neem dan onmiddellijk contact op met uw dealer om het probleem op te lossen. Elke code is gekoppeld aan een ander type fout, meer gedetailleerde informatie vindt u in de onderstaande tabel.

Het display kan pas weer normaal worden als het probleem is opgelost. De e-bike werkt pas als het probleem is opgelost.

Foutcode	Beschrijving
21	Stroomstoring / Communicatiefout
22	Gasklepfout
23	Motorfout
24	Hall-sensor fout
25	Remhendel defect
30	Weergave verbindingfout

## 11.9 HUIDIGE DISPLAY



Wanneer het elektrische systeem is ingeschakeld, toont het display standaard de snelheid en afstand.

Door op de "i"-knop te drukken, schakelt u tussen de volgende informatie:  
 Ritafstand (km) ÷ ODO (km) ÷ Max. Snelheid (km / h) ÷ Gem.  
 Snelheid (km / h) ÷ Tijd (min.).

## 12. HOOFDMENU – GEBRUIKERSINSTELLINGEN

### 12.1 GA NAAR HET INSTELLINGENMENU

Om het displaymenu te openen, houdt u de knoppen "PLUS" en "MINUS" 3 seconden ingedrukt. Selecteer vervolgens "Gebruikersinstelling" en druk op de "i"-knop.



### 12.2 REISAFSTAND RESETTEN



Trip Reset betekent het resetten van de ritafstand. Om de ritafstand opnieuw in te stellen, drukt u op de knop "+" of de knop "-" om Ja / Nee te selecteren. JA betekent het opnieuw instellen van de ritafstand. NEE betekent geen schoonmaakreisafstand. Om de gewijzigde instelling op te slaan, drukt u op de "i"-knop. De standaardwaarde is NEE.

### 12.3 EENHEID INSTELLING



Toggle Unit betekent het instellen van de meeteenheid. Om de eenheid te wijzigen, drukt u op de knop "+" of de knop "-" om de gewenste eenheid te selecteren en drukt u vervolgens op de knop "i" om te bevestigen. Om de gewijzigde instelling op te slaan, drukt u op de "i"-knop. De standaardeenheid is "Metrisch (km)".

### 12.4 WIELGROOTTE INSTELLING

Wiel geeft de instelling van de wieldiameter aan. Om de basisinstellingen te wijzigen, drukt u op de knop "+" of "-" om te verhogen of te verlagen totdat de gewenste waarde wordt weergegeven. Om de gewijzigde instelling op te slaan, drukt u op de "i"-knop. De standaardwaarde is 28 inch (28 inch). Als u de wielmaat wijzigt, worden onjuiste rijgegevens weergegeven, waaronder snelheid, afgelegde afstand en totale afstand.



### 12.5 LCD-HELDERHEID



LCD-luminantie geeft de helderheid van de achtergrondverlichting van het scherm aan. Om de helderheid van de achtergrondverlichting te wijzigen, drukt u op de knop "+" of "-" om de gewenste waarde te selecteren. Om de gewijzigde instelling op te slaan, drukt u op de "i"-knop - De standaardwaarde is 100%.

### 12.6 VERSNELLINGSKRACHT

MODE is de instelling van het motorvermogen, hoe hoger de modus, hoe sneller de motor accelereert. De standaardinstelling voor het motorvermogen is POWER. Om het motorvermogen te wijzigen, gebruikt u de knop "+" of "-" om de gewenste waarde te selecteren. Druk op de "i"-knop om de gewijzigde instelling op te slaan.



## 13. HOOFDMENU – GEAVANCEERDE INSTELLINGEN

### 13.1 GA NAAR HET MENU GEAVANCEERDE INSTELLINGEN

Om de geavanceerde instellingen van het display te openen, houdt u de knoppen "PLUS" en "MINUS" 3 seconden ingedrukt. Selecteer vervolgens "Geavanceerde instellingen" en druk op de "i"-knop. Voer vervolgens het juiste wachtwoord in om de interface voor geavanceerde instellingen te openen. Het standaardwachtwoord is **1212**.



### 13.2 ELEKTRISCHE BIJSTAND NIVEAU BEREIK

Hulpniveaus geeft de instellingen voor het bereik van hulpmodi aan.

Er zijn 8 modi om uit te kiezen: 0-2, 1-2, 0-4, 1-4, 0-6, 1-6, 0-8, 1-8.

De standaardwaarde is 0-6. Om het bereik van de ondersteuningsniveaus te wijzigen, drukt u op de knop "+" of "-" om het gewenste bereik van de modi te selecteren en drukt u vervolgens op de "i"-knop om te bevestigen.



### 13.3 SPANNINGSINSTELLING



Set Voltage geeft de instellingen van de batterijspanningsbalk (batterijniveau) aan. Voer 5 spanningswaarden achter elkaar in.

VOL 1 is bijvoorbeeld de spanningswaarde van de eerste trap. De standaardwaarde is 41,5 V.

Om de batterijspanningsbalk in te stellen, drukt u op de knop "+" of "-" om de waarde te verhogen of te verlagen. Om de gewijzigde instelling op te slaan en toegang te krijgen tot de tweede balk, drukt u op de "i"-knop. Druk na het invoeren van 5 spanningswaarden op de "i"-knop om de instellingen te bevestigen en op te slaan.

Als er gedurende één minuut geen handeling wordt uitgevoerd, sluit het display het instellingenmenu automatisch.

## 14. GARANTIEKAART

MODEL: .....

KADER: .....

ACCU: .....

MOTOR: .....

AANKOOPDATUM: .....

HANDTEKENING EN STEPEL VAN DE VERKOPER

.....

UITGEVOERDE REPARATIES

DATUM VAN KLAGEN	DATUM VAN ONDERHOUD	DOEN	STEMPEL	HANDTEKENING

VERPLICHTE "NUL"-BEOORDELING NA 70-120 KM (de beoordeling is onderhevig aan een vergoeding)









# rowery-elektryczne.pl

## ecobike sp. z o.o.

ul. Wschodnia 12

55-330 Źródła, Polska

Tel. +48 71 307 04 02

e-mail : [biuro@ecobike.pl](mailto:biuro@ecobike.pl)

